

**HYUNDAI**

**РУКОВОДСТВО ПОЛЬЗОВАТЕЛЯ**

# **ХОЛОДИЛЬНИК**

**СТ1005WT**

**СТ1005SL**



GENUINE PRODUCT OF  
HYUNDAI CORPORATION



## Содержание

ОБЩИЕ МЕРЫ БЕЗОПАСНОСТИ . . . . .	3
НАЗНАЧЕНИЕ . . . . .	4
КЛИМАТИЧЕСКИЙ КЛАСС . . . . .	4
ТЕХНИЧЕСКИЕ ХАРАКТЕРИСТИКИ . . . . .	5
КОМПЛЕКТАЦИЯ . . . . .	5
СХЕМА ПРИБОРА . . . . .	6
УСТАНОВКА . . . . .	7
ЭКСПЛУАТАЦИЯ . . . . .	8
РЕКОМЕНДАЦИИ ПО ХРАНЕНИЮ ПРОДУКТОВ . . . . .	9
ОЧИСТКА И УХОД . . . . .	9
ВОЗМОЖНЫЕ НЕИСПРАВНОСТИ И СПОСОБЫ ИХ УСТРАНЕНИЯ . . . . .	10
ТРАНСПОРТИРОВКА И ХРАНЕНИЕ . . . . .	11
УТИЛИЗАЦИЯ . . . . .	11
УСЛОВИЯ ОГРАНИЧЕНИЯ ПОЛЬЗОВАНИЯ . . . . .	12
РЕАЛИЗАЦИЯ ПРИБОРА . . . . .	12
СЕРТИФИКАЦИЯ . . . . .	12
ГАРАНТИЙНЫЙ ТАЛОН . . . . .	13
КОНТАКТНАЯ ИНФОРМАЦИЯ . . . . .	16

**Благодарим вас за выбор крупной бытовой техники HYUNDAI!**

## **ОБЩИЕ МЕРЫ БЕЗОПАСНОСТИ**

Перед использованием прибора внимательно ознакомьтесь с настоящим руководством пользователя. Сохраняйте руководство пользователя, гарантийный талон, чек, упаковочную коробку и по возможности другие элементы упаковки прибора.

- Производитель не несет ответственности за выход из строя прибора или за ущерб, возникший в результате неправильного или непредусмотренного настоящим руководством использования прибора.
- При эксплуатации прибора соблюдайте общие меры безопасности.
- Приборы изготовлены по первому классу защиты от поражения электрическим током и должны подключаться к электрической сети через двухполюсную розетку с заземляющим контактом. Для установки розетки с заземляющим контактом необходимо обратиться к квалифицированному электрику.
- Если вилка шнура питания не подходит к розетке, обратитесь к квалифицированному электрику для установки розетки с заземляющим контактом.
- Перед включением прибора убедитесь, что розетка, вилка и сетевой шнур исправны, а изоляция не повреждена. В процессе эксплуатации прибора не допускайте повреждения сетевого шнура и нарушения его контактов в вилке. При появлении признаков ухудшения изоляции электрооборудования (пощипывание при касании к металлическим частям) немедленно отключите холодильник от электросети и вызовите механика обслуживающей организации для выявления и устранения неисправности.
- Не кладите на холодильник электронагревательные приборы, от которых может загореться пластмасса. Не допускайте попадания влаги на токоведущие части, расположенные сзади холодильника.

## **ВНИМАНИЕ!**

**В целях обеспечения пожарной безопасности, а также бесперебойной работы холодильника в период его службы:**

- не подключайте холодильник к электросети с неисправной защитой от токовых перегрузок;
  - запрещается использовать для подключения переходники, дополнительные розетки и удлинительные шнуры, которые могут привести к возгоранию холодильника и преждевременному выходу из строя системы автоматики и агрегата холодильника;
  - не производите замену элементов электропроводки с помощью лиц, которые не имеют соответствующего разрешения (лицензии);
  - не эксплуатируйте прибор сверх срока службы (дальнейшая эксплуатация возможна только после замены всех элементов электропроводки холодильника).
  - Не размещайте легковоспламеняющиеся предметы рядом с прибором, чтобы избежать пожара.
- Отключайте холодильник от электросети, вынув вилку из розетки, в следующих случаях:
    - при мытье пола под ним;
    - при уборке его внутри и снаружи, оттаивании морозильной камеры;
    - при отключении напряжения электрической сети;
    - при устранении неисправностей, замене лампы освещения;
    - при вашем отъезде на длительное время.
  - В целях предотвращения поражения электрическим током запрещается одновременно касаться холодильника и прибора, имеющего естественное заземление (газовая плита, батарея отопления и др.).

- В холодильнике используется хладагент – природный газ, который не наносит вреда окружающей среде, но является легковоспламеняемым. Поэтому необходимо соблюдать дополнительные меры предосторожности:
  - не загромождайте вентиляционный зазор за прибором;
  - не используйте механические устройства или другие приспособления для ускорения процесса размораживания, кроме рекомендованных изготовителем;
  - не допускайте повреждения контура хладагента;
  - не используйте электроприборы внутри отделений для хранения продуктов, если они отличаются от типов, рекомендованных изготовителем;
  - при разгерметизации холодильной системы хорошо проветрите помещение и не используйте открытое пламя.
- Не кладите тяжелые предметы на прибор.
- Данный прибор допускает к использованию детей возрастом от 8 лет и старше, а также людьми с ограниченными физическими и сенсорными способностями при условии, что эксплуатация прибора осуществляется под присмотром ответственных лиц, ознакомившихся со всеми мерами технической безопасности. Не позволяйте указанному списку людей играть с прибором и производить очистку и/или обслуживание прибора.
- Прибор тяжелый и при некорректном обращении или переноске может стать причиной серьезных травм. Во время установки и перемещения прибора не следует притрагиваться к системе компрессора, держаться за ручки дверей, открытые двери, а также любые выступающие детали, например, конденсатор сзади прибора.
- Во время установки и перемещения не следует наклонять прибор больше чем на 45° по отношению к поверхности. Если такая ситуация возникла, выждите не менее 4-х часов перед включением прибора.
- Растительные масла и жиры не должны попадать на уплотнители дверей и на пластмассовые поверхности прибора, так как могут вызвать их разрушение.
- Не располагайте над холодильником любое навесное кухонное оборудование ближе, чем на 5 см.
- Не устанавливайте холодильник в нишу и не встраивайте его в мебель.
- Убедитесь, что холодильник не соприкасается с металлическими раковинами, трубами водопровода, отопления, канализации и газоснабжения, с другими металлическими заземленными коммуникациями.
- Не ставьте стеклянные емкости с жидкостью или герметичные банки с жидкостью в морозильную камеру, чтобы избежать разрыва из-за расширения объема после замерзания жидкости.

### **ВНИМАНИЕ!**

**Не позволяйте детям играть с упаковочными материалами. Они могут представлять опасность для здоровья!**

### **НАЗНАЧЕНИЕ**

Прибор предназначен для замораживания и длительного хранения замороженных продуктов питания, приготовления пищевого льда в морозильной камере, а также для охлаждения и хранения пищевых продуктов, напитков, овощей и фруктов в холодильной камере.

### **КЛИМАТИЧЕСКИЙ КЛАСС**

Прибор предназначен для установки в помещениях с температурой окружающего воздуха от +16 °C до +32 °C (для климатического класса N) или от +16 °C до +38 °C (для климатического класса ST) или от +16 до +38 °C (для климатического класса ST) и относительной влажностью не более 70 %.

(При иных условиях эксплуатации технические характеристики холодильника могут не соответствовать параметрам, указанным в данном руководстве пользователя).

## ТЕХНИЧЕСКИЕ ХАРАКТЕРИСТИКИ

Модель	СТ1005WT	СТ1005SL
Напряжение питания В, Гц	220-240 , ~ 50	220-240 , ~ 50
Номинальная мощность, Вт	100	100
Общий объем, л	85	85
Система размораживания	вручную	вручную
Полезный объем холодильного отделения, л [1]	60	60
Полезный объем морозильного отделения, л [1]	25	25
Температура в морозильной камере не выше, °С	- 18	- 18
Температура в холодильной камере не ниже, °С	0	0
Температура в холодильной камере не выше, °С	+ 7	+ 7
Мощность замораживания, кг/сут.	2,4	2,4
Класс энергопотребления [2]	A	A
Потребление электроэнергии, кВт ч/год	219	219
Климатический класс	SN/N/ST	SN/N/ST
Время поддержания температуры (без электроэнергии), ч	7	7
Уровень шума, дБ(А)	42	42
Хладагент	R600a	R600a
Габаритные размеры прибора (В x Ш x Г), см	85 x 45 x 50	85 x 45 x 50
Цвет	белый	серебристый
Масса нетто, кг	24	24

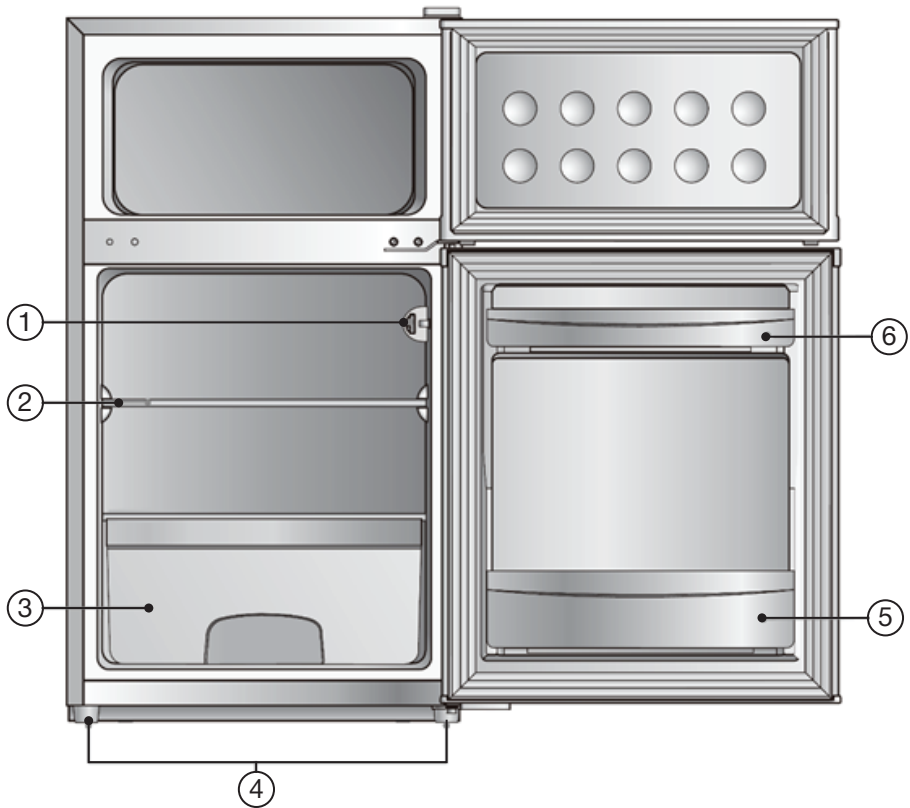
**Примечание:** теплоэнергетические параметры (температура в ХК и МК, суточный расход электроэнергии) определяется по стандартной методике в лабораторных условиях при регламентированной температуре окружающей среды, влажности воздуха и др.

- 1 - Номинальный полезный объем рассчитывается без учета корзин. Корзины являются съемными и не являются существенными для надлежащего функционирования холодильного прибора.
- 2 - Класс энергетической эффективности указан в этикетке энергетической эффективности и табличке холодильника. Определяется по ГОСТ Р 51565-2012.

## КОМПЛЕКТАЦИЯ

- Холодильник
- Набор комплектующих изделий
- Руководство пользователя с гарантийным талоном

## СХЕМА ПРИБОРА



1. Термостат и освещение
2. Стеклопанельная полка
3. Ящик для овощей и фруктов
4. Ножки
5. Нижняя полка
6. Верхняя полка

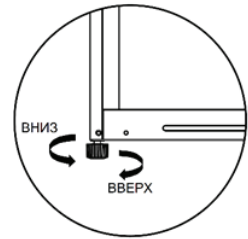
**Примечание:** данное изображение схематично и служит только в качестве образца, внешний вид вашего прибора может отличаться.

## УСТАНОВКА

- После хранения или транспортировки прибора в условиях пониженной температуры перед включением необходимо выдержать его при комнатной температуре не менее 8 часов в упаковке, в вертикальном положении.
- Перед использованием прибора снимите все упаковочные материалы, включая подкладку со дна, пенопластовые подкладки и пленку внутри, а также снимите защитную пленку дверей и корпуса.
- Протрите комплектующие и прибор влажной чистой тканью. Затем насухо вытрите прибор внутри и снаружи мягкой тканью и тщательно проветрите его.
- Определите место установки прибора. Его следует устанавливать вдали от источника тепла, в месте, недоступном для прямых солнечных лучей и на расстоянии не менее 50 см от нагревательных приборов: газовых и электрических плит, печей и радиаторов отопления.
- Не ставьте прибор в помещениях с высокой влажностью, во избежание появления коррозии или снижения эффективности электроизоляции.
- При установке прибора убедитесь в том, что по бокам имеется 10 см свободного пространства, 10 см с задней стороны и 5 см от верха прибора. Это позволит холодному воздуху свободно циркулировать и улучшит эффективность охлаждения.
- Рядом с прибором должно быть достаточно свободного места, чтобы дверца открывалась свободно.
- Прибор должен быть установлен на ровную и твердую поверхность и располагаться в хорошо вентилируемом помещении.
- Подключайте прибор к сети только после установки в соответствии с описанными требованиями и регулировки (выравнивания).

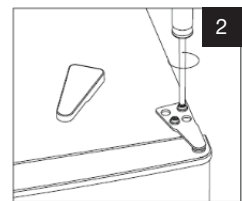
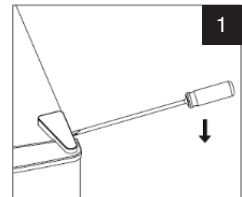
### Регулировка по уровню

- Перед регулировкой убедитесь в том, что прибор не подключен к источнику питания.
- Откорректируйте уровень прибора с помощью регулировочных ножек:
  - чтобы поднять прибор, поворачивайте ножку по часовой стрелке;
  - чтобы опустить прибор, поворачивайте ножку против часовой стрелки.
- Если прибор установлен не по уровню, двери с уплотнителями могут закрываться неплотно.
- Перед началом использования убедитесь, что все точки опоры прибора касаются пола.

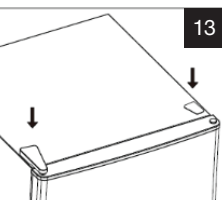
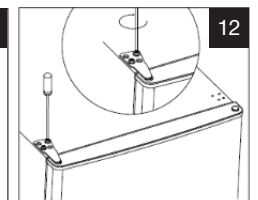
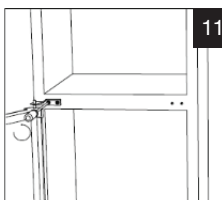
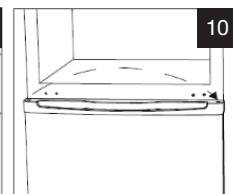
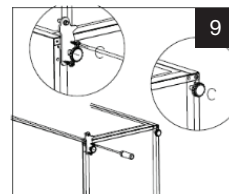
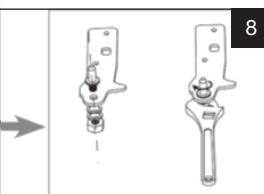
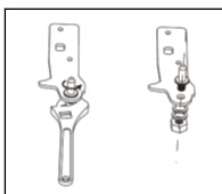
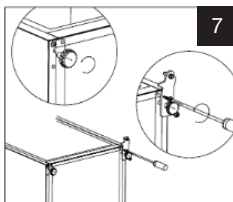
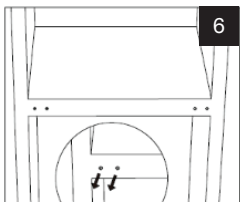
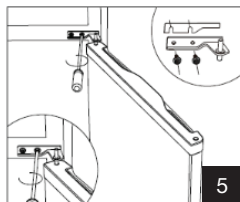
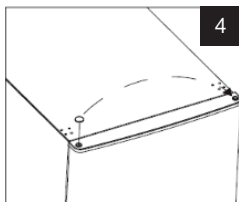
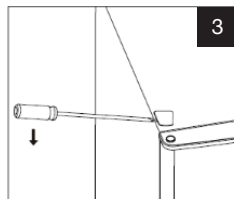


### Перенавешивание дверей

- Отключите прибор от сети, извлеките все продукты.
- Аккуратно снимите крышку петли. (Рисунок 1)
- Открутите верхнюю петлю. (Рисунок 2)
- Снимите заглушку отверстий с другой стороны. (Рисунок 3)
- Переместите заглушку отверстия двери с левой стороны на правую. Приподнимите дверцу морозильного отделения и аккуратно отложите в сторону. (Рисунок 4)
- Открутите крепление средней петли и снимите дверь холодильного отделения. (Рисунок 5)
- Переместите заглушку отверстия петли слева направо. (Рисунок 6)
- Аккуратно положите холодильник «на спину». Открутите нижнюю петлю и регулировочную ножку. (Рисунок 7)
- Открутите ось для дверцы, переверните петлю и прикрутите ось обратно. (Рисунок 8)



- Установите петлю на левую сторону. Прикрутите ножки. (Рисунок 9)
- Поставьте холодильник вертикально. Установите дверь холодильного отделения на ось нижней петли. (Рисунок 10)
- Установите среднюю петлю. (Рисунок 11)
- Установите дверь морозильного отделения и верхнюю петлю. (Рисунок 12)
- Установите крышку петли и заглушку отверстий. (Рисунок 13)



## ЭКСПЛУАТАЦИЯ

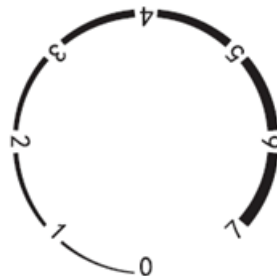
- Эксплуатировать прибор необходимо в жилых (кухонных) помещениях, не рекомендуется эксплуатировать холодильник в спальнях. Следует учитывать, что работа холодильника сопровождается функциональными шумами и звуками.
- Прибор разделен на две камеры: холодильную камеру и морозильную камеру.
- В холодильной камере установите необходимую степень охлаждения

0 – Холодильная камеры выключена;

1 – Минимальная степень охлаждения;

7 – Максимальная степень охлаждения.

- При значительном повышении температуры окружающей среды (выше +32 °С) внимательно отнеситесь к выполнению условий установки холодильника и обеспечьте свободное прохождение воздуха к задней стенке для охлаждения.





## **ВНИМАНИЕ!**

- Первое включение холодильника рекомендуется производить без загрузки продуктов. Повторное включение холодильника в электросеть необходимо производить не ранее, чем через 3-4 минуты после его отключения.
- Прежде чем заполнять прибор любыми свежими или замороженными продуктами, дайте ему поработать в течение 2 часов, чтобы убедиться, что он работает исправно, а также чтобы температура достигла необходимого уровня.

***Примечание:** вы можете заметить шум во время работы прибора. Большинство шумов являются нормальным рабочим явлением. Они вызваны циркуляцией жидкого хладагента в системе охлаждения, а также термическим расширением или сжатием материалов. Использование газов, не содержащих фреон, делает этот шум более выраженным. Это не является неисправностью и не влияет на производительность прибора, а свидетельствует о работе компрессора, который нагнетает хладагент внутри системы.*

## **РЕКОМЕНДАЦИИ ПО ХРАНЕНИЮ ПРОДУКТОВ**

- Выбор камеры для размещения сохраняемых продуктов необходимо осуществлять в зависимости от предполагаемого срока хранения и условий хранения, указанных на упаковке продукта:
  - Холодильная камера предназначена для охлаждения, кратковременного хранения овощей, фруктов напитков и прошедших кулинарную обработку продуктов. Перед тем, как поместить продукты в холодильное отделение, охладите их до комнатной температуры. Для удобства полки переставляются по высоте.
  - Морозильная камера предназначена для замораживания и длительного хранения замороженных продуктов, а также для приготовления пищевого льда.

***Примечание:** не храните быстрозамороженные в промышленных условиях пищевые продукты дольше, чем это рекомендовано изготовителем этих продуктов (указано на упаковке).*

- Для продуктов, замороженных в домашних условиях рекомендованы следующие сроки хранения:
  - для жирных и соленых продуктов — до трех месяцев;
  - для продуктов после кулинарной обработки и продуктов с небольшим содержанием жира — до полугода;
  - для постных продуктов — до одного года.
- Если вы уезжаете на длительное время (например в отпуск), оставьте в приборе только продукты с соответствующим сроком хранения.
- При отключении электропитания прибор может поддерживать отрицательную температуру в морозильной камере несколько часов. Постарайтесь в этот период реже открывать двери и не помещать в прибор новые продукты. Обратите внимание, что отключения электросети отрицательно сказываются на продолжительности безотказной работы прибора.

## **ОЧИСТКА И УХОД**

- Всегда отключайте прибор от сети перед началом чистки.
- Во время чистки избегайте попадания влаги на выключатели, панель управления, лампы.
- Для очистки корпуса используйте нейтральное чистящее средство, затем протрите чистой сухой тканью.
- Для очистки уплотнителей используйте только чистую теплую воду. Затем протрите сухой мягкой тканью.
- Не поливайте прибор водой во время чистки, чтобы избежать короткого замыкания или поражения электрическим током.

- Не применяйте при чистке твердые и абразивные материалы, спиртосодержащие, огнеопасные или токсичные жидкости.
- Чтобы избежать неприятного запаха протирайте прибор изнутри слабым раствором соды, а затем мойте теплой водой с помощью мягкой губки или ткани. Вытирайте насухо прибор прежде, чем установить полки и ящики для овощей на место.
- Полки необходимо мыть, предварительно сняв их с прибора. После мытья высушите их и установите на место.
- Если вы решили отключить питание прибора, выньте все продукты, произведите очистку холодильную и морозильную камеры, следуя рекомендациям по очистке, и оставьте двери приоткрытыми во избежание затхлого запаха.
- Не реже одного раза в год с помощью сухой мягкой щетки или пылесоса очищайте от пыли элементы конструкции, расположенные сзади холодильника, предварительно вынув из розетки вилку сетевого шнура.
- В случаях повышенной влажности окружающего воздуха возможно образование конденсата на поверхности прибора. Вытрите его мягкой сухой салфеткой.

## ВОЗМОЖНЫЕ НЕИСПРАВНОСТИ И СПОСОБЫ ИХ УСТРАНЕНИЯ

Если указанные действия не помогли устранить неполадки, обратитесь ко квалифицированному техническому специалисту. Не пытайтесь самостоятельно отремонтировать или отрегулировать прибор.

Проблема	Возможная причина	Способ устранения
Нет охлаждения	Регулятор термостата установлен на 0	Установите регулятор на требуемую степень охлаждения
	Не включен в розетку	Вставьте вилку в розетку правильно
	Сработал предохранитель	Проверьте предохранитель
	Нет электропитания в сети или низкое напряжение	Если лампа внутри светится, значит неисправен контур охлаждения
Высокий уровень шума	Холодильник не выровнен при установке	Отрегулируйте ножки. Выровняйте холодильник
	Холодильник касается стены или других предметов	Отодвиньте холодильник от предметов на расстояние указанные в руководстве пользователя
Длительная работа компрессора	Высокая температура внешней среды	Не располагайте под прямыми солнечными лучами
	Много продуктов помещено или горячие продукты	Не помещайте сразу много продуктов. Охлаждайте продукты перед размещением в холодильник до комнатной температуры
	Частое открывание дверцы	Оптимально располагайте продукты в холодильнике для облегчения их поиска
Неприятный запах	Испорченные продукты	Уберите испорченные продукты
	Загрязнения внутри	Проведите очистку холодильника

Проблема	Возможная причина	Способ устранения
Слабое охлаждение	Много продуктов помещено или они горячие	Не помещайте сразу много продуктов. Охлаждайте продукты перед размещением в холодильник до комнатной температуры
	Частое открывание дверцы	Часто используемые продукты располагайте ближе к двери. Группируйте их по типу для облегчения поиска
	Неплотное прилегание уплотнителя дверцы	Проверьте прилегание уплотнителя, а также наличие посторонних предметов между уплотнителем и корпусом
	Попадание прямого солнечного света или тепловой прибор рядом	Переместите холодильник из-под действия солнечных лучей
	Плохая вентиляция вокруг холодильника	Обеспечьте свободное пространство вокруг холодильника
	Установлена низкая температура охлаждения	Измените настройку температуры

**ВНИМАНИЕ!** Механические повреждения корпуса, аксессуаров и комплектующих частей не являются гарантийными случаями.

## ТРАНСПОРТИРОВКА И ХРАНЕНИЕ

- Транспортировка прибора проводится всеми видами транспорта в соответствии с правилами перевозки грузов.
- При транспортировке в заводской упаковке необходимо обеспечить защиту прибора от повреждений, исключив возможность воздействия атмосферных осадков и агрессивной среды.
- При транспортировке прибора без заводской упаковки рекомендуется использовать воздушно-пузырьковую пленку и тару из гофрированного картона.
- Рекомендуется качественно обернуть каждый элемент прибор в пленку и расположить в таре вертикально.
- Для перемещения (переноски) холодильника выньте все продукты, зафиксируйте липкой лентой или извлеките все полки и ящики. Закрутите до упора выравнивающую ножку и зафиксируйте двери липкой лентой. При перемещении не наклоняйте холодильник более чем на 45 градусов. Включение допускается не ранее чем через 3 часа после установки.
- Свободное расстояние между элементами прибора необходимо проложить воздушно-пузырьковой пленкой или сложенным картоном с целью исключения их свободного перемещения по таре в процессе транспортировки.
- Храните прибор в упакованном виде в помещениях при температуре воздуха от 5 до 40 °C и относительной влажности воздуха до 80 %.

## УТИЛИЗАЦИЯ

- В целях защиты окружающей среды после окончания срока службы прибора и элементов питания не выбрасывайте их вместе с обычными бытовыми отходами. Передайте прибор и элементы питания в специализированные пункты для дальнейшей утилизации.

- Отходы, образующиеся при утилизации изделий, подлежат обязательному сбору с последующей утилизацией в установленном порядке.
- Для получения дополнительной информации об утилизации данного продукта обратитесь в местный муниципалитет, службу утилизации бытовых отходов или в магазин, где вы приобрели данный продукт.
- Данное изделие соответствует требуемым европейским и российским стандартам безопасности и гигиены.

### **УСЛОВИЯ ОГРАНИЧЕНИЯ ПОЛЬЗОВАНИЯ**

Данный прибор предназначен для работы в коммерческих или домашних зонах в соответствии с мерами безопасности и назначения, описанных в данном руководстве пользователя.

### **РЕАЛИЗАЦИЯ ПРИБОРА**

Изделие предназначено для реализации через розничные торговые сети и не требует специальных условий.

### **СЕРТИФИКАЦИЯ**

Товар сертифицирован на территории Таможенного союза.

Товар соответствует требованиям:

ТР ТС 004/2011 «О безопасности низковольтного оборудования»;

ТР ТС 020/2011 «Электромагнитная совместимость технических средств»;

ТР ТС 037/2016 «Об ограничении применения опасных веществ в изделиях электротехники и радиоэлектроники».

Наименование устройства

Модель

Серийный номер

Дата продажи

Фирма-продавец

Адрес фирмы-продавца

Телефон фирмы-продавца

С условиями гарантийного обслуживания ознакомлен и согласен.  
Подтверждаю получение исправного изделия. Претензий к  
внешнему виду не имею.

Печать

Подпись покупателя

## Отрывной талон 1

## Отрывной талон 2

## Отрывной талон 3

Модель

Модель

Модель

Серийный номер

Серийный номер

Серийный номер

Дата продажи

Дата продажи

Дата продажи

Продавец:

Продавец:

Продавец:

Информация о покупателе:

Информация о покупателе:

Информация о покупателе:

## ГАРАНТИЙНЫЕ ОБЯЗАТЕЛЬСТВА

Уважаемый покупатель!

При оформлении покупки требуйте проверки комплектности, внешнего вида и основных режимов работы изделия, правильности и полноту заполнения настоящего гарантийного талона, Компания HYUNDAI выражает Вам признательность за Ваш выбор. При возникновении каких-либо проблем при эксплуатации изделия обращайтесь в ближайшие авторизованные сервисные центры (АСЦ). Адреса и телефоны АСЦ Вы можете узнать в магазине; у наших дилеров; на сайте компании: [www.hyundai-electronics.com.ru](http://www.hyundai-electronics.com.ru); по телефону: 8 800 302 03 94. Только эти сервисные центры имеют право и соответствующую квалификацию обслуживать технику HYUNDAI. Убедительно просим Вас во избежание недоразумений внимательно изучить Инструкцию по эксплуатации и проверить правильность заполнения гарантийного талона. Гарантийные обязательства обретают силу при возможности однозначного определения гарантийности изделия для чего необходимо: наличие правильно и четко указанных в гарантийном талоне модели, серийного номера, а также совпадение серийного номера и модели на изделии с указанными в гарантийном талоне. Запрещается вносить какие-либо изменения в идентификационные данные в гарантийном талоне и на изделии, а также старить их или переписывать. Нарушение этих условий может привести к необходимости проведения экспертизы для установления гарантийности изделия. Данным гарантийным талоном компания HYUNDAI подтверждает принятие на себя обязательств по удовлетворению требований потребителей, установленных действующим законодательством о защите прав потребителей, в случае обнаружения недостатков изделия. Однако, компания HYUNDAI оставляет за собой право отказать в гарантийном сервисном обслуживании изделия в случае несоблюдения изложенных ниже условий. Все условия гарантийных обязательств действуют в рамках законодательства о защите прав потребителей и регулируются законодательством страны, на территории которой они предоставлены.

### Гарантийный срок

Гарантийные обязательства действуют в течение 24 (двадцати четырёх) месяцев с даты продажи изделия, при соблюдении настоящих Условий. При отсутствии чека, подтверждающего дату продажи, и отсутствия печати продавца в гарантийном талоне, гарантийный срок исчисляется от даты выпуска и равен 24 (двадцати четырёх) месяцам.

### Условия гарантии

- Гарантия предоставляется только на модели, официально поставляемые компанией HYUNDAI и прошедшие сертификацию.
- Гарантия предоставляется покупателям, приобретающим и использующим свой товар для личных или бытовых нужд.
- Покупатель обязуется при возникновении неисправности в изделии обратиться в АСЦ для проведения гарантийного ремонта.
- Гарантийные обязательства не распространяются на принадлежность и аксессуары, входящие в комплектность изделия - элементы питания (батарейки, аккумуляторы), монтажные приспособления, также гарантия не распространяется на:
  - микроволновые печи: на решетки для гриля, стеклянные блюда, роликовые кольца, муфты вала мотора, элементы пароварки, лампы подсветки, сплюснутые пластины, предохранители, аккумуляторы;
  - духовые шкафы: на внешние и внутренние стекла дверей, стеклянные поверхности панели управления, ручки двери и ручки управления, подносы, решетки, телескопические направляющие, стеклянные тарелки, керамические тарелки, вертела, термощупы, лампы подсветки;
  - пылесосы: на щетки, насадки, трубки, шланги, пылесборники, фильтры, аккумуляторы;
  - стиральные машины: на шланги для подвода и слива воды;
  - посудомоечные машины: на шланги для подвода и слива воды, корзины для загрузки посуды, распыскиватели, лампы подсветки;
  - варочные панели: на стеклянные поверхности, ручки управления, чугунные решетки, газовые конфорки, жиглеры;
  - кухонные вытяжки: на декоративные короба, воздуховоды, лампочки, фильтры;
  - холодильники: на полки, лотки и ящики, лампочки;
  - прочую МБТ: на аксессуары и принадлежность, идущие в комплекте, расходные материалы (предметы с ограниченным сроком службы), пульты дистанционного управления.

### 5. Изделие снимается с гарантийного обслуживания в случаях:

- если изделие использовалось в целях, не соответствующих его прямому назначению;
- если нарушены правила эксплуатации, изложенные в Руководстве по эксплуатации;
- нарушения сохранности гарантийных пломб;
- если изменен, удален или неразборчив серийный номер изделия;
- изменения внутреннего устройства или попытки самостоятельного ремонта изделия;
- получения деформации, изменения геометрии корпуса товара;
- монтажа, подключения и установки изделия, выполненных не в соответствии с Руководством по эксплуатации.

### 6. Гарантийные обязательства не распространяются на:

- механические повреждения, возникшие после передачи изделия потребителю;
- повреждения, вызванные воздействием влаги, высоких или низких температур, коррозией, окислением;
- повреждения, вызванные попаданием внутрь посторонних предметов, веществ, жидкостей, насекомых, животных;
- повреждения, вызванные стихийей, пожаром, бытовыми факторами, случайными внешними факторами (скачок напряжения в электрической сети, гроза и т.п.);
- дефекты, возникшие вследствие естественного износа при эксплуатации изделия. При этом под естественным износом понимаются последствия эксплуатации изделия, вызывающие ухудшение их технического состояния и внешнего вида из-за использования данного изделия или использования агрессивных чистящих средств, приведших к удалению символов и надписей на внешних поверхностях товара;
- некомплектность товара, которая была обнаружена покупателем после передачи товара от продавца;
- повреждения, вызванные несоответствием стандартам параметров электрических сетей и других подобных внешних факторов.

В вышеуказанных случаях Изготовитель снимает с себя ответственность за возможный вред, прямо или косвенно нанесенный продукцией людям, домашним животным, имуществу.

7. Изделие может быть снято с гарантийного обслуживания, если будет установлено, что нарушены гарантийные пломбы, имеются следы разборки и других, не предусмотренных инструкцией по эксплуатации, вмешательств.

8. Не подлежат гарантийному ремонту изделия с дефектами, возникшими вследствие выхода из строя деталей, обладающих ограниченным сроком службы или ограниченным гарантийным сроком.

9. Настройка и установка (сборка, подключение и т.п.) изделия, описанные в документации, прилагаемой к товару, могут быть выполнены как самим пользователем, так и специалистами АСЦ соответствующего профиля и фирм-продавцов (на платной основе). При этом лицо (организация), установившее изделие, несет ответственность за правильность и качество установки (настройки). Стоит обратить внимание на значимость правильной установки изделия, как для его надежной работы, так и для получения гарантийного и бесплатного сервисного обслуживания. Необходимо требовать от специалиста по установке внести все необходимые сведения об установке в гарантийный талон.

10. Настройка изделия, порядок которой изложен в Руководстве по эксплуатации, не относится к гарантийному обслуживанию. Производитель оставляет за собой право изменять характеристики устройств и их комплектность без предварительного уведомления.

Уважаемые покупатели! Перед обращением в сервисный центр внимательно изучите раздел «Возможные неисправности» в Руководстве по эксплуатации.

По лицензии Hyundai Corporation Holdings, Korea  
Licensed by Hyundai Corporation Holdings, Korea

Отрывной талон 3	Отрывной талон 2	Отрывной талон 1
<i>Дата поступления</i>	<i>Дата поступления</i>	<i>Дата поступления</i>
<i>Дата выполнения</i>	<i>Дата выполнения</i>	<i>Дата выполнения</i>
<i>Характер ремонта</i>	<i>Характер ремонта</i>	<i>Характер ремонта</i>
<b>Сервисный центр:</b>	<b>Сервисный центр:</b>	<b>Сервисный центр:</b>
<i>Прибор принят, претензий не имею</i>	<i>Прибор принят, претензий не имею</i>	<i>Прибор принят, претензий не имею</i>
<b>Подпись</b>	<b>Подпись</b>	<b>Подпись</b>



# HYUNDAI



## КОНТАКТНАЯ ИНФОРМАЦИЯ

### Изготовитель:

**Homa Appliances Co., Ltd.**

No54., North Dongfu Road, Nantou, Zhongshan, Guandong, 528427, China

### Хома Аплиансес Ко., Лтд

№. 54., Норф Дунфу Роуд, Наньтоу, Чжуншань, Гуандун, 528427, Китай

### Импортер и организация, уполномоченная на принятие претензий от потребителей:

**ООО «Мерлион»**

Россия, Московская обл., г. Красногорск, б-р Строителей, д.4

По лицензии Hyundai Corporation Holdings, Корея

Licensed by Hyundai Corporation Holdings, Korea

Продукция прошла обязательное подтверждение соответствия требованиям технических регламентов ЕАЭС.

Изготовитель оставляет за собой право изменения комплектации, технических характеристик и внешнего вида товара.

Для получения более подробной информации о приборе посетите сайт:

**[www.hyundai-electronics.com.ru](http://www.hyundai-electronics.com.ru)**

Телефон сервисной службы: 8-800-302-0394

Сведения о серийном номере и технические характеристики представлены на наклейке на приборе.

Срок службы прибора составляет **7 лет** при условии использования прибора в строгом соответствии с настоящим руководством пользователя.

Дата производства указана на упаковке и на шильде прибора.

Срок гарантии: **2 года**

